

自動車産業は地方財政にどの ように影響を与えているのか？

乙部 佑真・唐澤 龍矢・前川 雄大
立岡 和隼・小塩 開

目次

- 動機と目的
- はじめに
- 特化係数
- 財政力指数
- 法人税
- 実質公債費
- 不況の際の対策
- まとめ

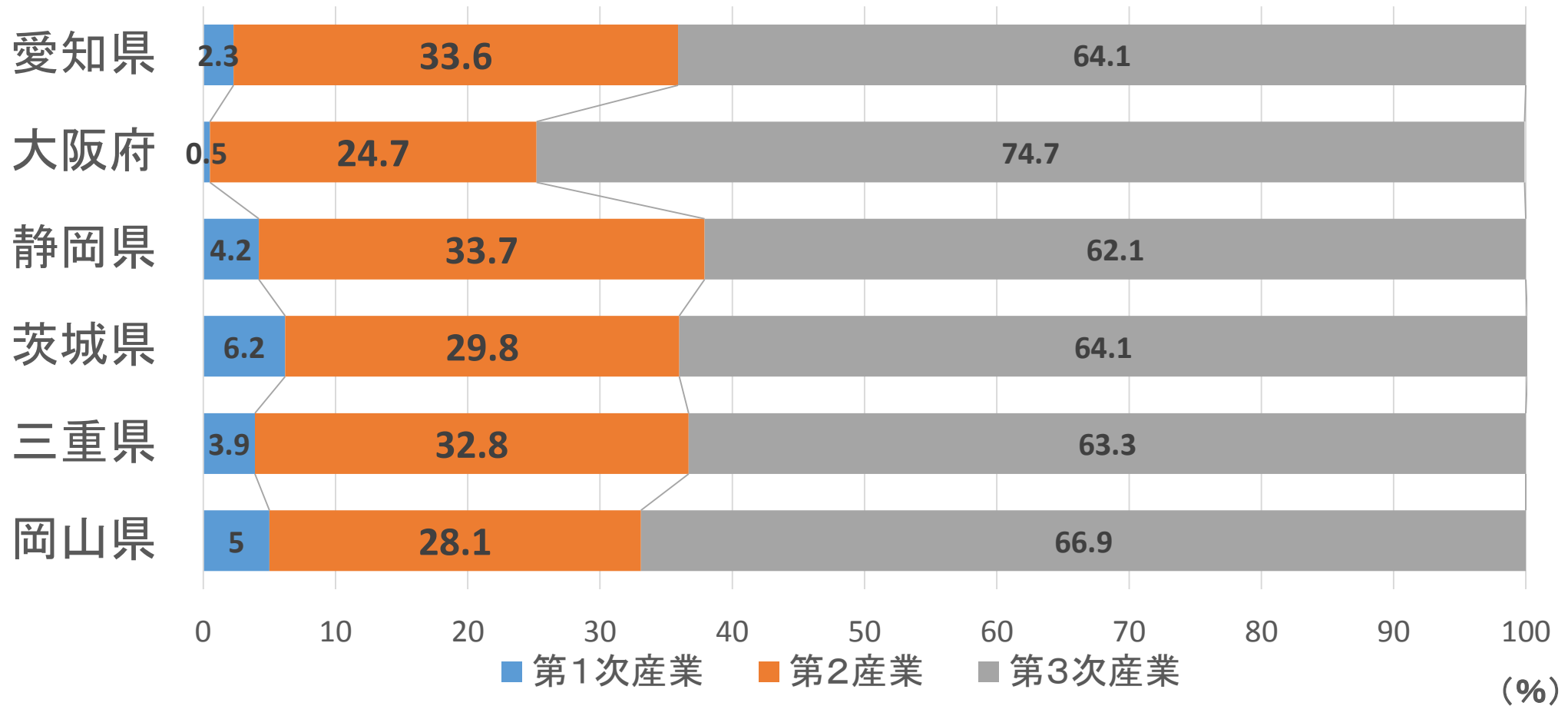
調査の動機・目的

- 「地方消滅」といわれるなかでの、東海地方の現状を調査
- 東海地方を支える産業は、製造業が大半を占める。特に自動車産業が発展している。そこで、自動車産業が各地方に与える影響を知り、今後どのような取り組みで、さらなる発展がみられるのか言及する。
- 今回の調査では、トヨタ自動車のある豊田市、ホンダ自動車のある鈴鹿市、スズキ自動車のある浜松市を取り上げる。

はじめに

- ・東海地方は本当に製造業が発展しているのか
- ・産業別就業者割合をグラフに表わして比較する。
- ・県内GDPの値に近い愛知県と大阪府、静岡県と茨城県、三重県と岡山県を比較した。

産業別の就業者割合(2013年)



参照: 県民経済計算

それぞれの地域の特徴を知るために

・愛知県、静岡県、三重県は自動車産業が盛んであり、ほかの地域と比べてどのくらいの差があるか調べるために、県内GDPが近い地域の産業構成比を比べることにしました。そこで用いたのは



特化係数

です。

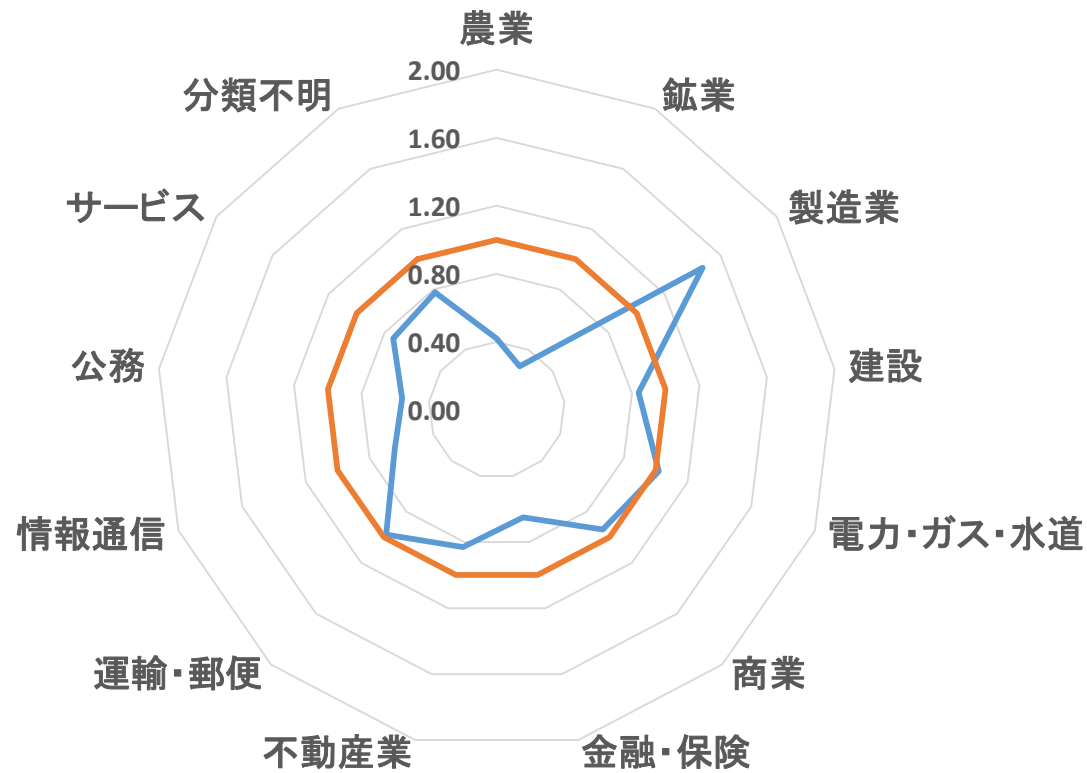
特化係数とは？

・産業の業種構成比を全国の構成比と比較した係数であり、下記の計算方式で導き出せる。

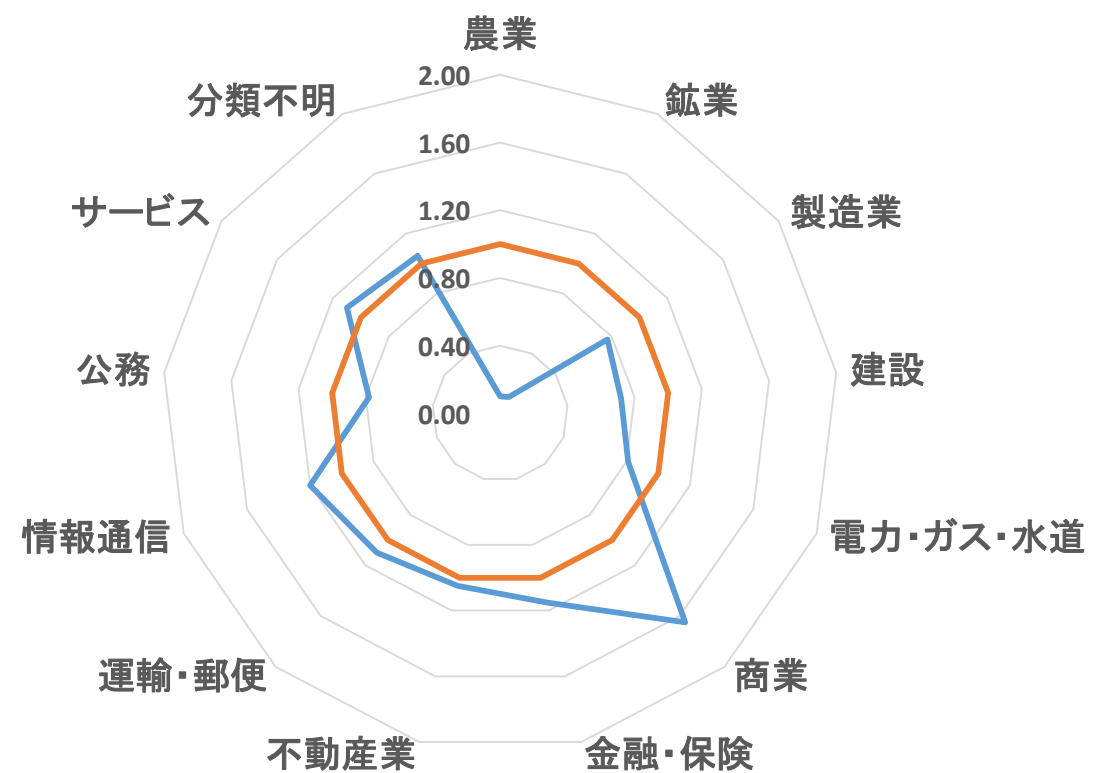
$$\text{特化係数} = \frac{\text{〇〇県の〇〇産業構成比}}{\text{全国の〇〇産業構成比}}$$

愛知県と大阪府の特化係数

愛知県



大阪府



愛知県と大阪府の違い

(愛知)

- ・トヨタ自動車を中心に自動車産業が盛ん。



- ・製造業が高い。

(大阪)

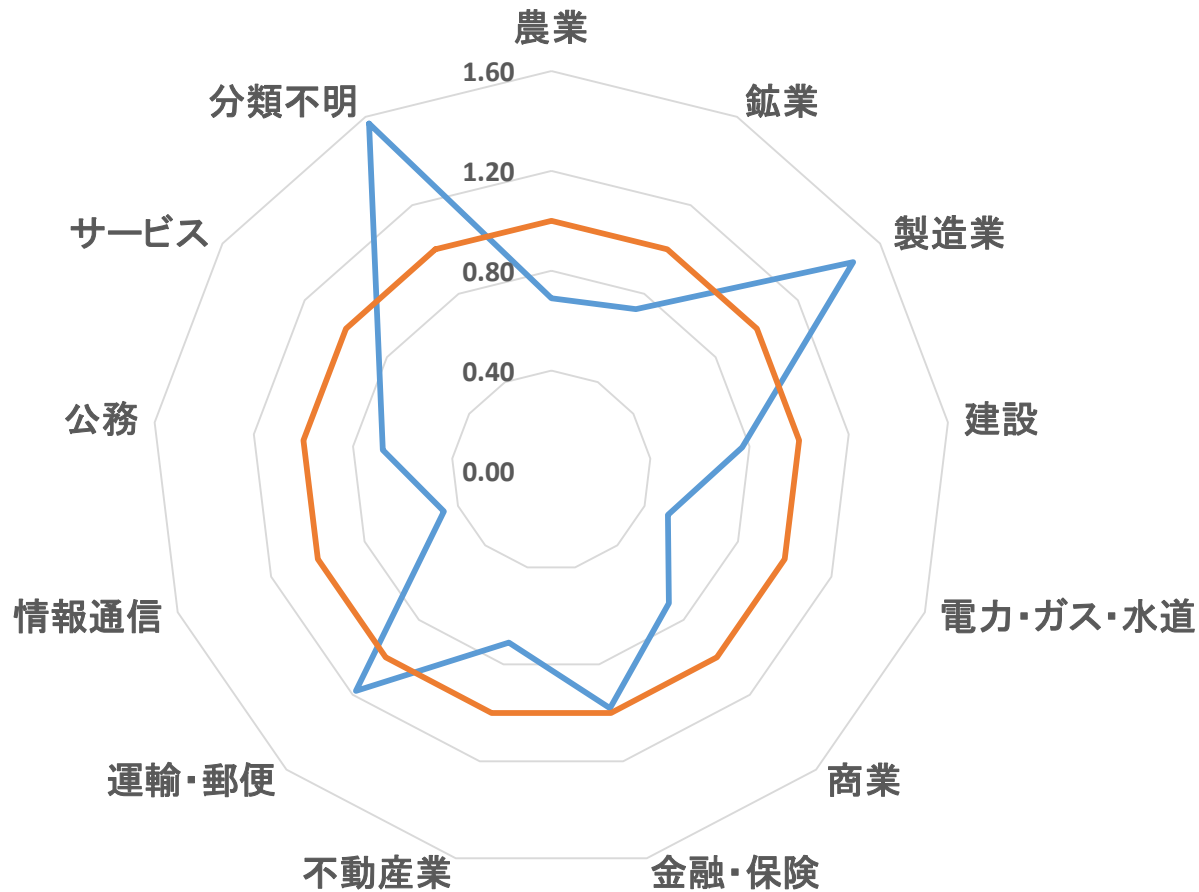
- ・製造業が盛んであったが1980年以降、国際競争により衰退、本社が東京へ



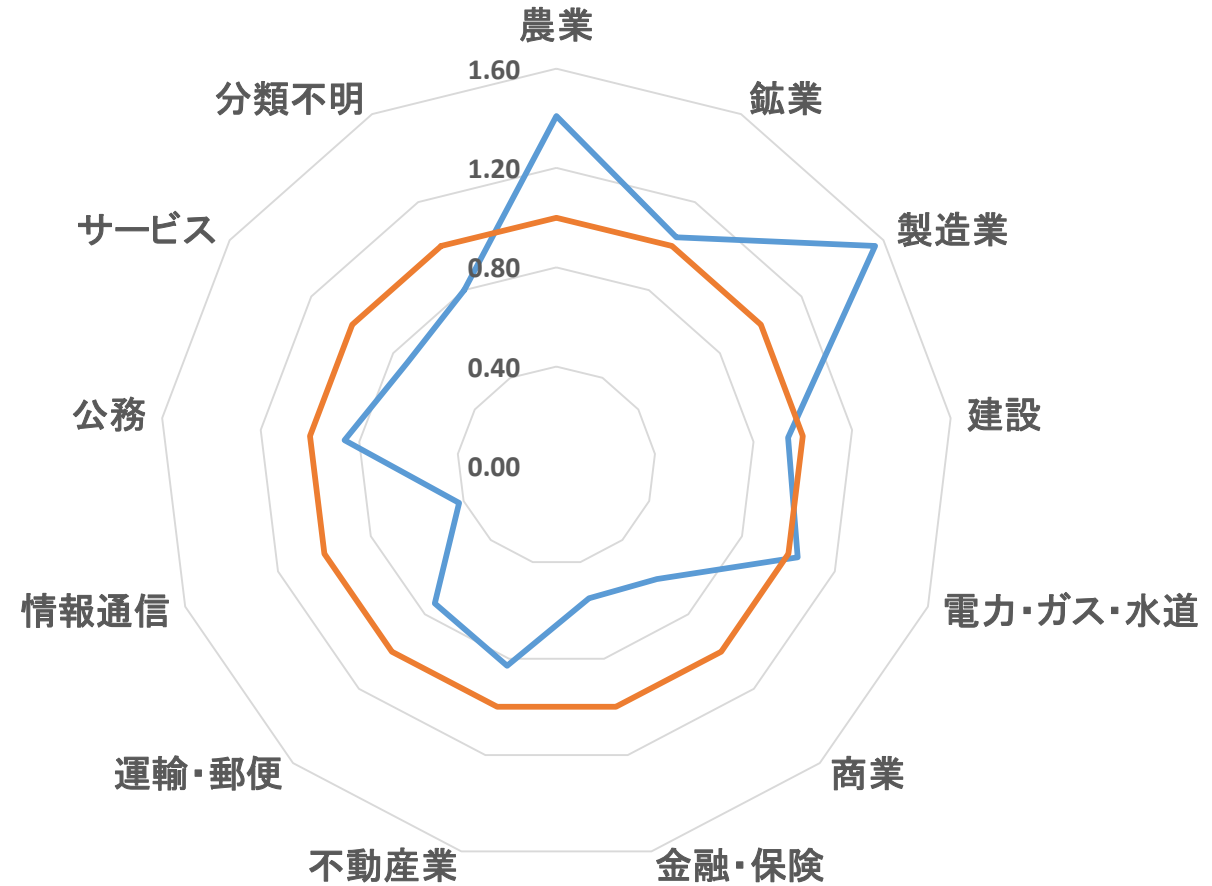
- ・サービス業、商業が高い。

静岡県と茨城県の特化係数

静岡県



茨城県



静岡県と茨城県の違い

(静岡)

・ヤマハのピアノ、スズキ自動車などの製造業が盛ん。



製造業が高い。

(茨城)

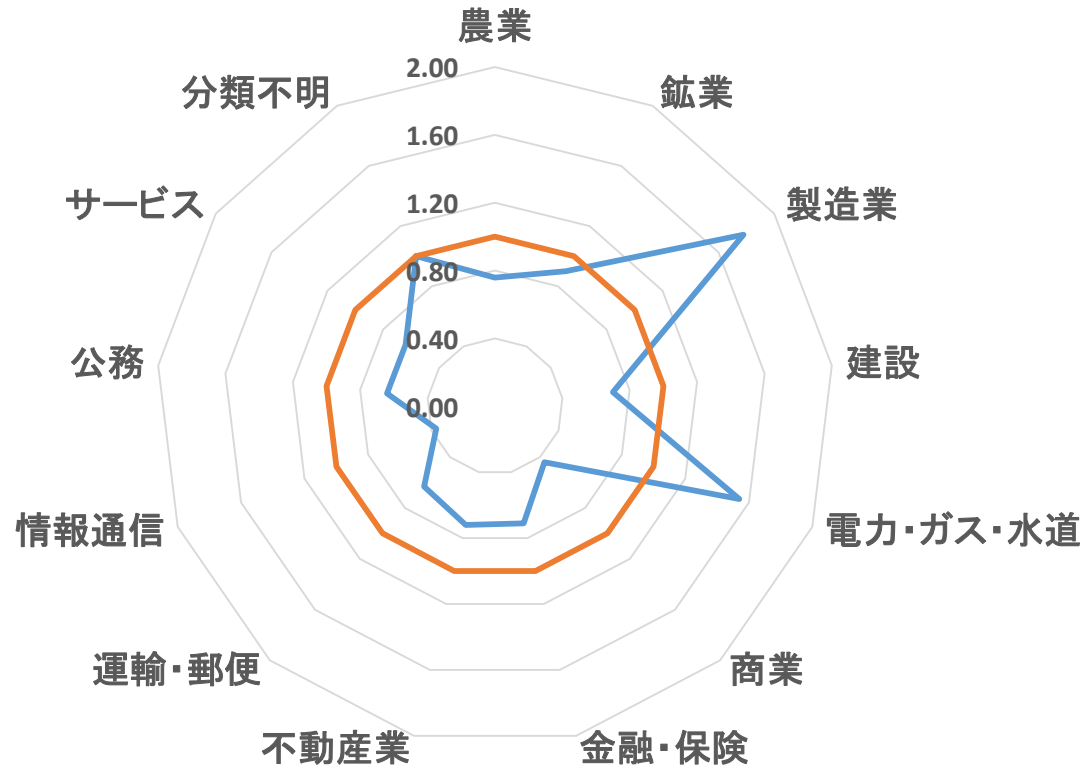
・茨城県は温和な気候と広大な大地、豊かな自然に恵まれてるため農業が盛ん。



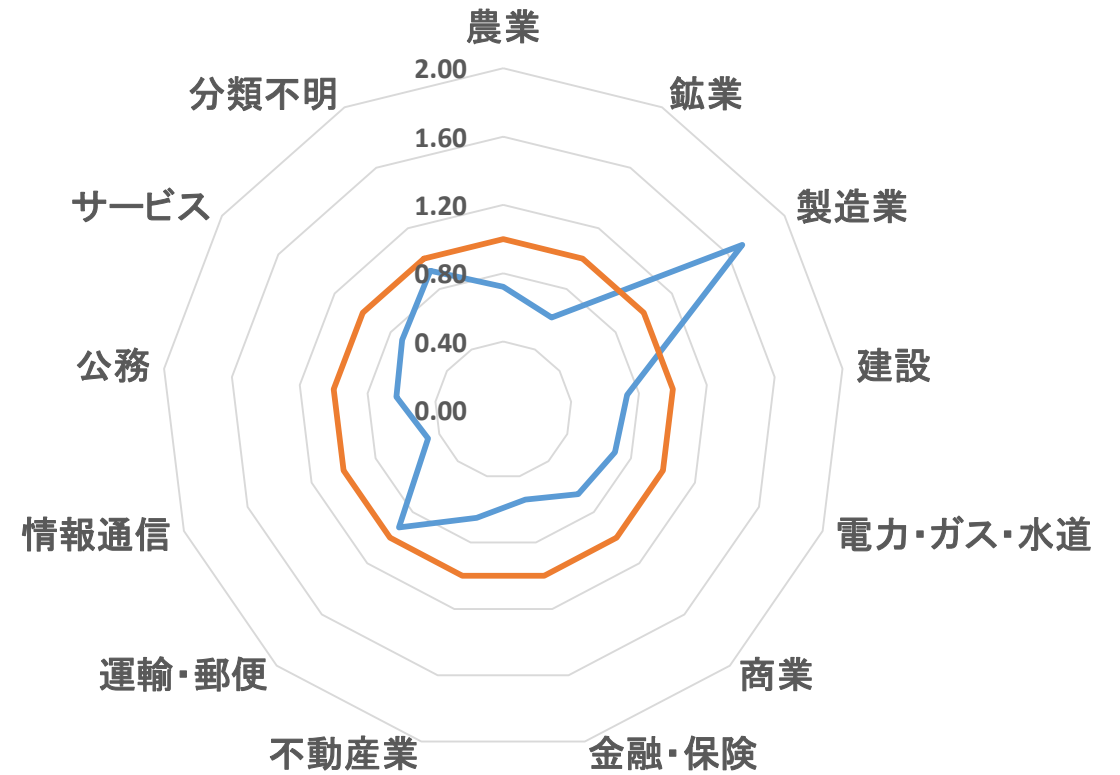
・農業、製造業が高い。

三重県と岡山県の特化係数

三重県



岡山県



三重県と岡山県の違い

(三重)

・ホンダ自動車工場や四日市コンビナートがある。



製造業が高い。

(岡山)

・岡山県は、輸送用機械、鉄鋼業、化学工業が主な産業。



・製造業が高い。

自動車産業が盛んな地域は本当に潤っているのか？

各市の財政をくらべるために財政力指数を用いる。

データは各県のHPと総務省HPから引用した。(2019年のデータ)

～財政力指数とは～

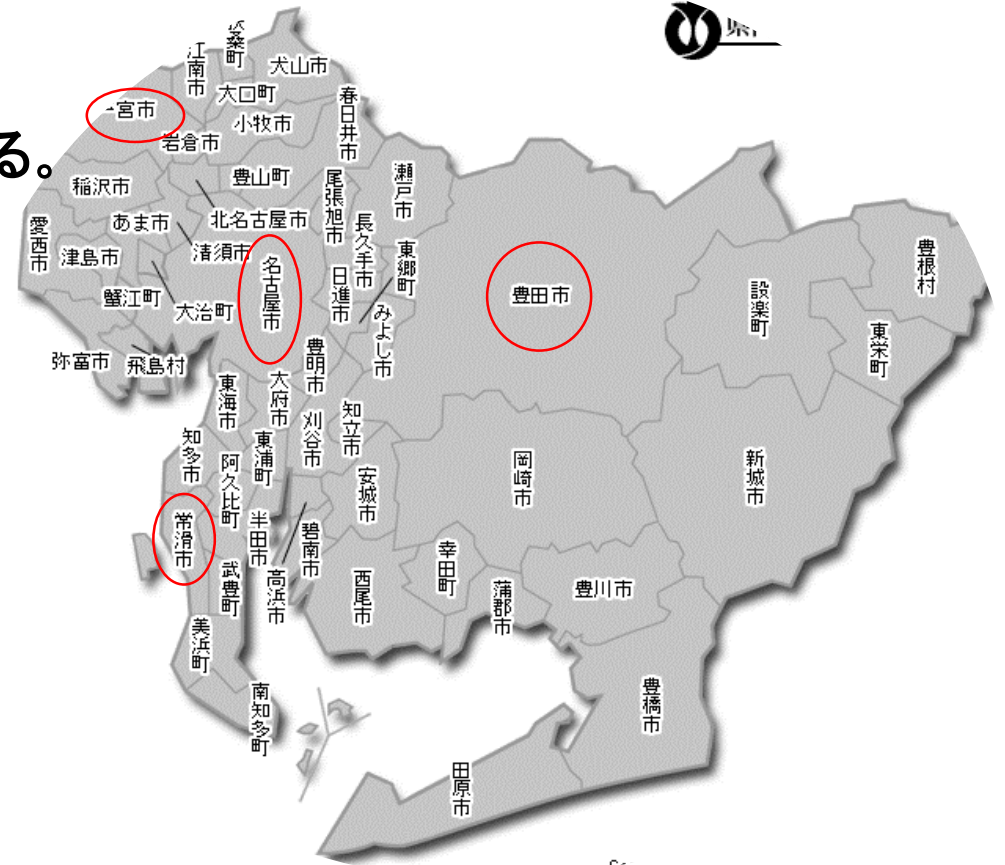
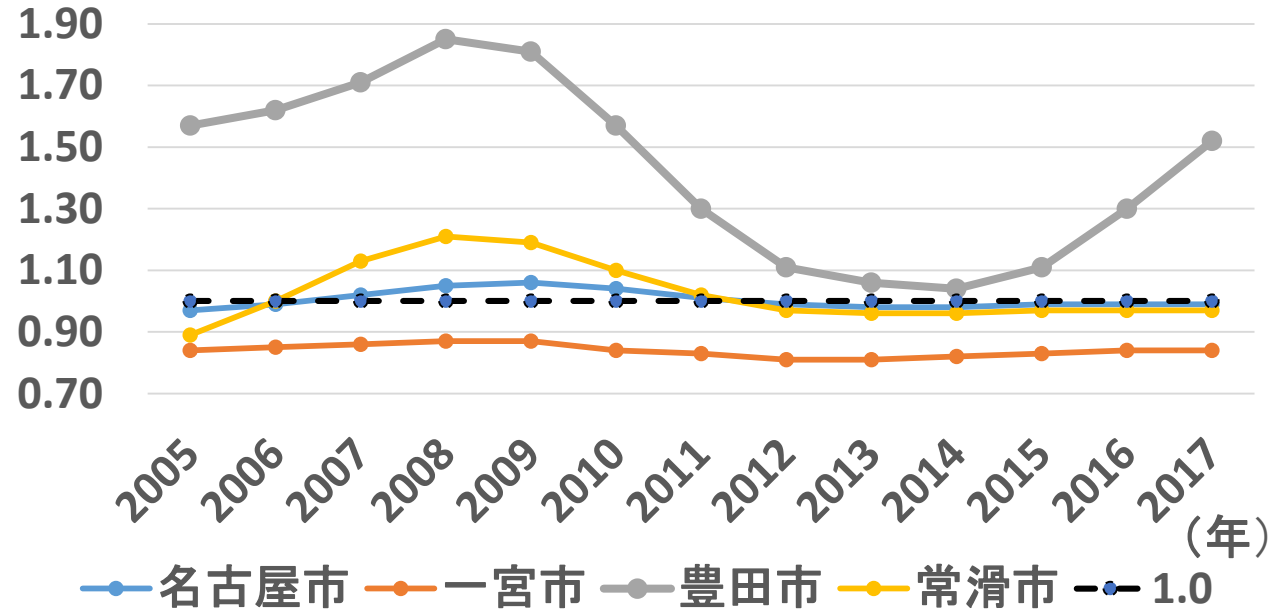
- 地方公共団体の財政力を示す指標
- 過去3年間の平均値をいう
- 財政力指数が高いほど財政力が強い団体
- 1を超える団体は地方交付税の交付を受けない

愛知県各市の財政力指数

豊田市の財政力指数が高い。また、みよし市も高い数値を示した。



トヨタ自動車があり従業員・企業ともに多いため。
豊田周辺地域はベットタウンになっており、数値が高めである。



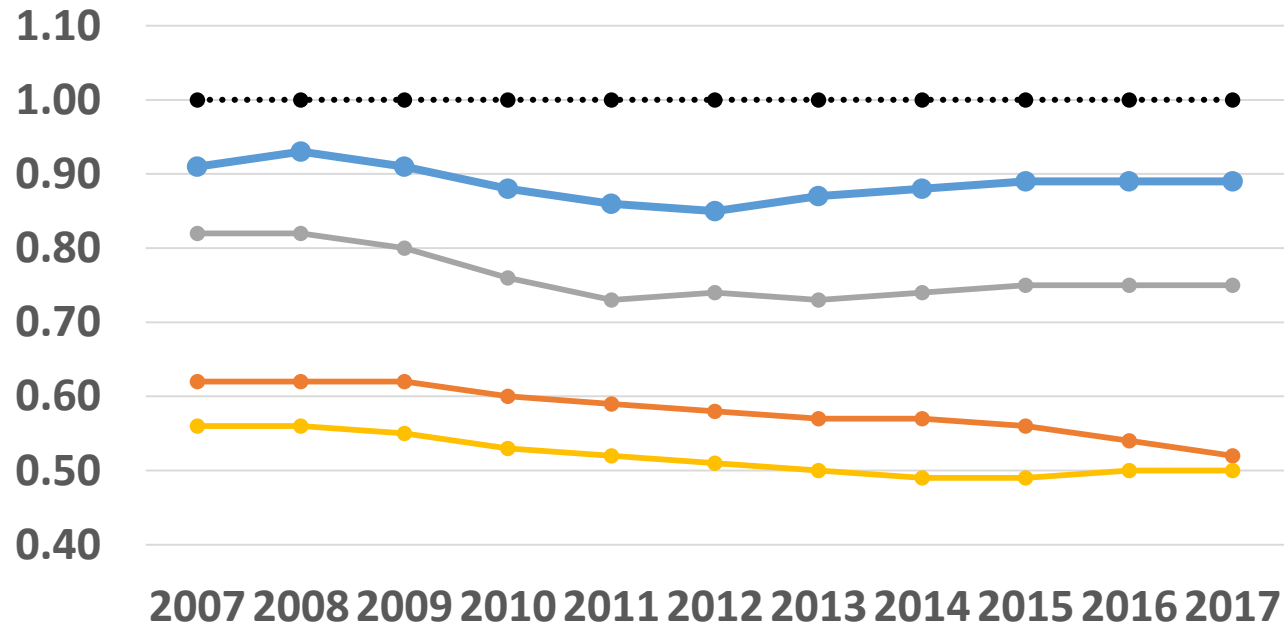
参照
<https://www.pref.aichi.jp/uploaded/image/17.gif>

静岡県各市の財政力指数

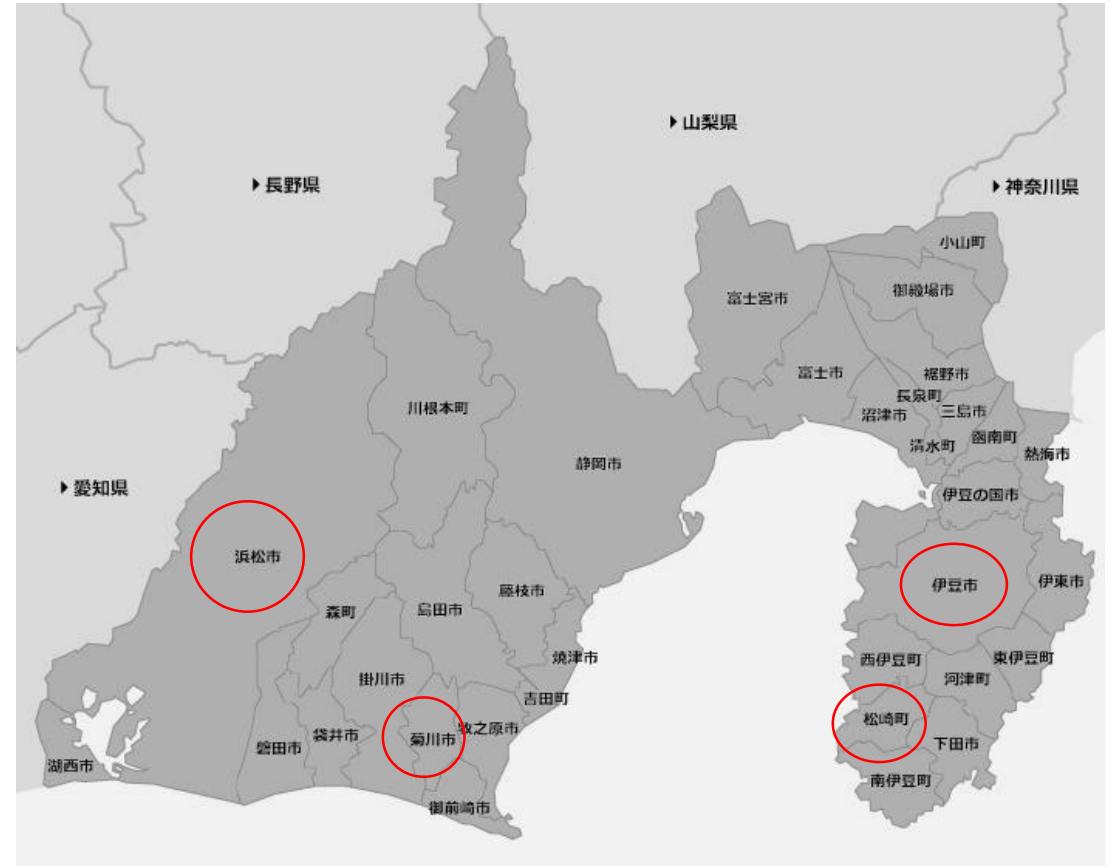
浜松市が0.90と最も高い数値を、隣接した湖西市は1.0を超える数値を示した。



当地域は東京・大阪・愛知の都市の中心に位置し、交通の便が良いため、高い数値を示した。



●—● 浜松市 ●—● 菊川市 ●—● 伊豆市 ●—● 下田市 ●—● 1.0 (年)



参照

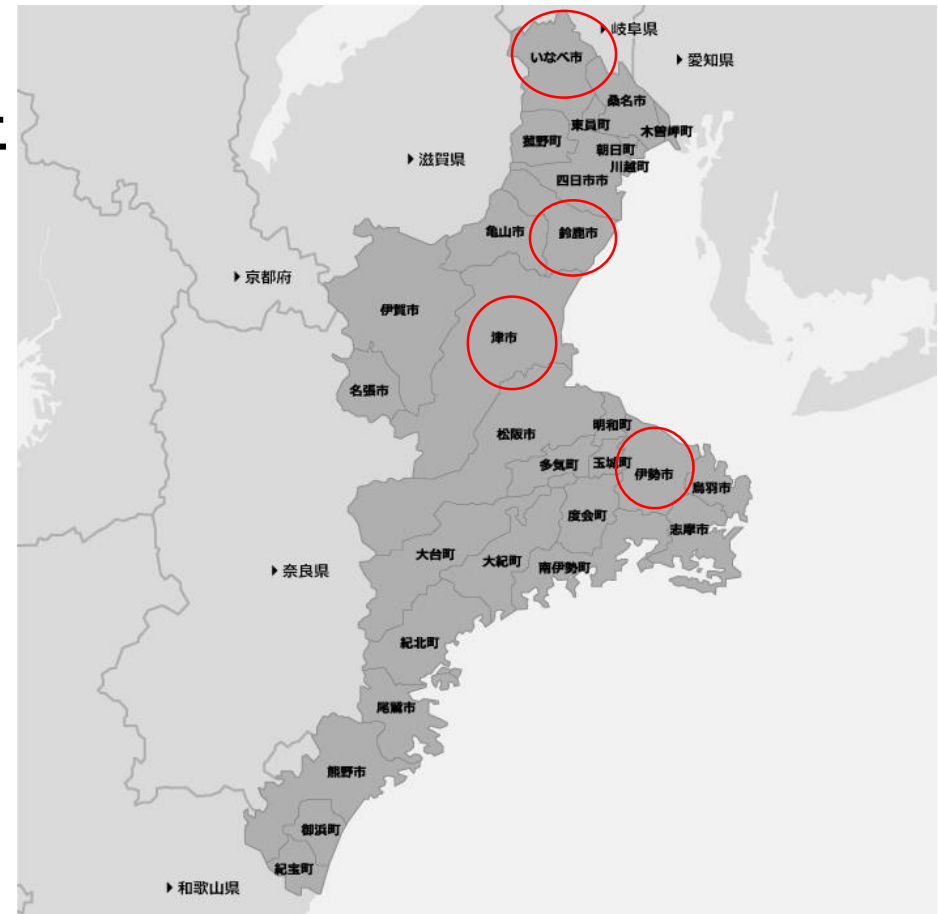
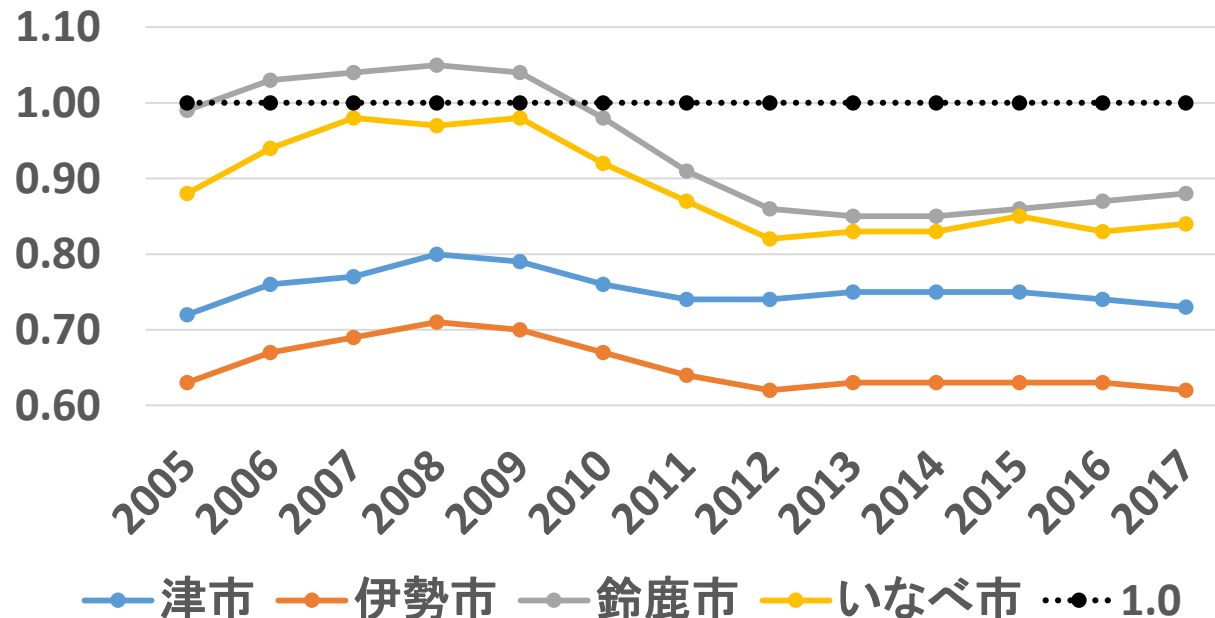
https://www.eheya.net/jsp/map/img_v4/map_sizuoka.jpg

三重県各市の財政力指数

鈴鹿市周辺が高い財政力指数を示した。



鈴鹿市は、三大工業地帯に数えられる中京工業地帯に位置している。なかでも四日市市の数値(1.17)が高い。



参照

https://www.eheya.net/jsp/map/img_v4/map_mie.jpg

財政力指数を比較して

自動車産業が盛んな地域は財政力指数が高い。



3市は、やはり財政が潤っていた！

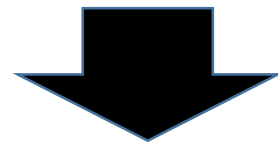
なぜ法人税割合を比較するのか？

法人税とは？

会社が事業によって、得た所得に対して課される税金。

直接税のため、自ら納める税金を計算して申告、納付までする。

「黒字の所得」に対して課税されるものであり、赤字の場合は収める必要がない。したがって、景気に大きく左右されるといえる。



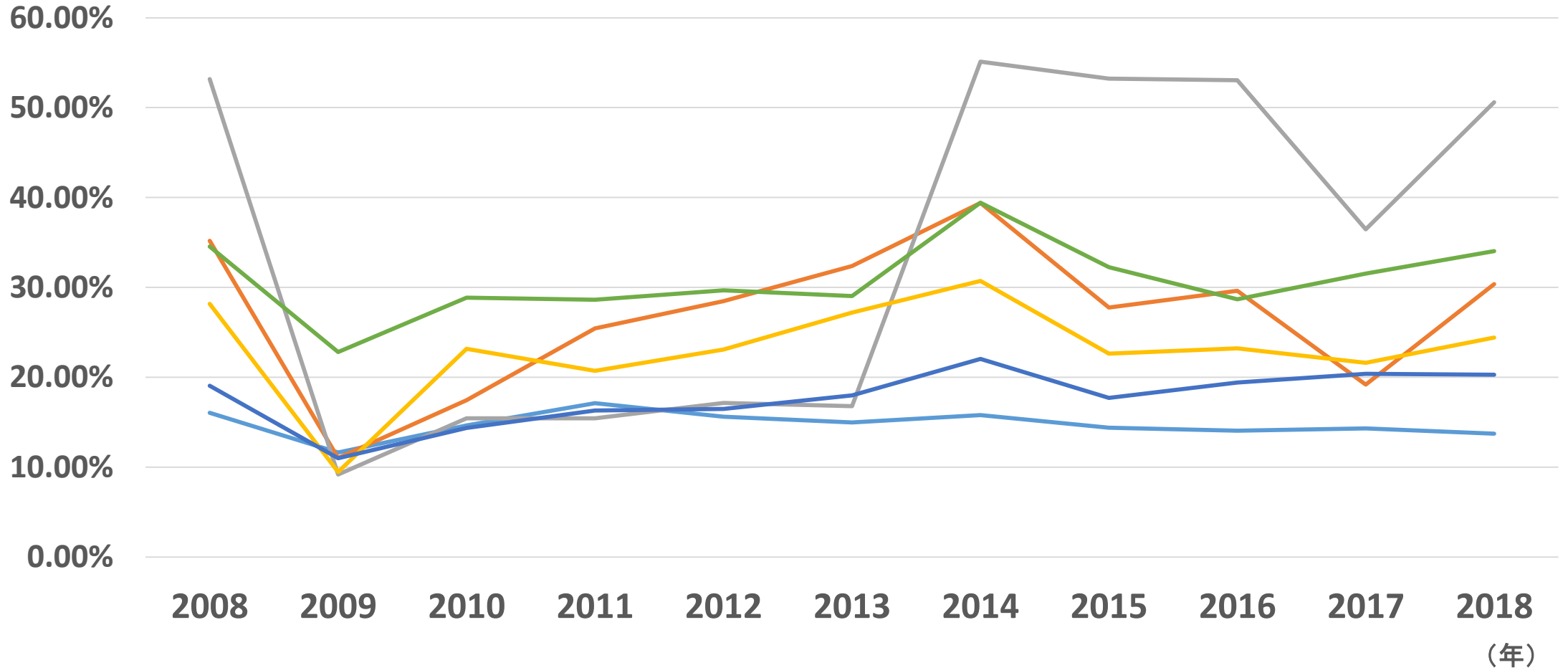
法人税割合が高い地域ほど、経済力があるといえる。

法人税割合の導出方法

総務省市町村別決算状況調のデータを用いる。

$$\text{法人税割合} = \frac{\text{法人市民税}}{\text{市民税}}$$

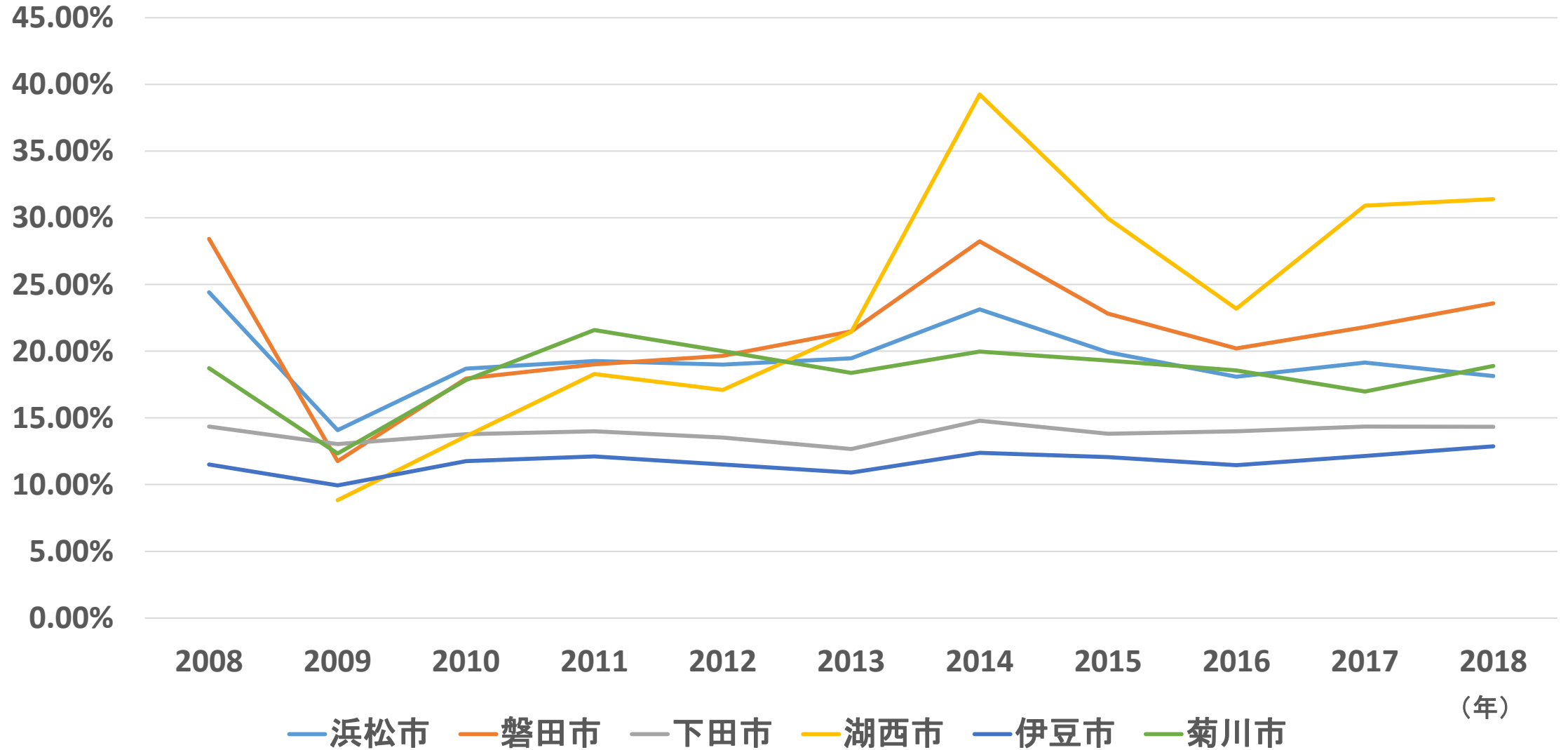
愛知県



— 春日井市 — 刈谷市 — 豊田市 — 安城市 — 犬山市 — 小牧市

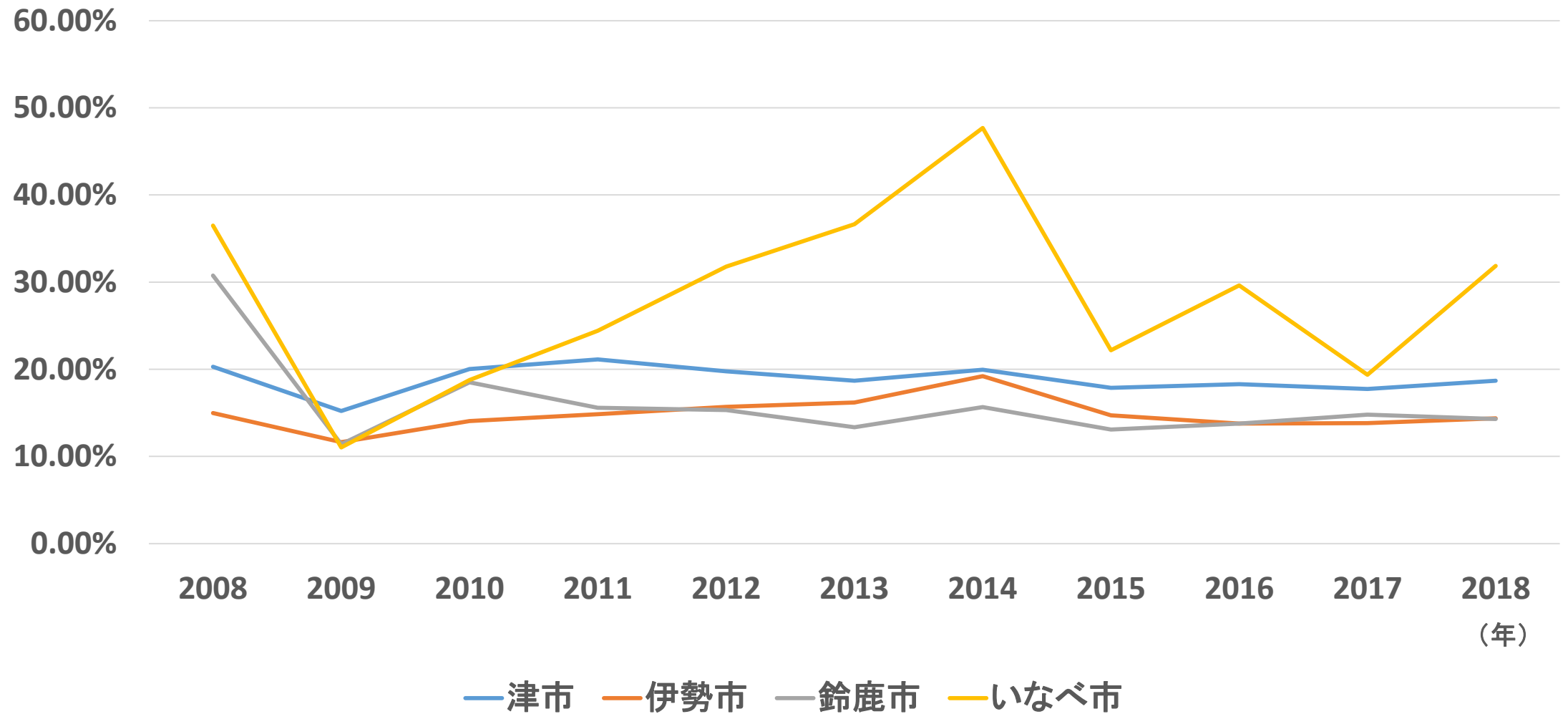
データ参照: 総務省市町村別決算状況調

静岡県



参照:総務省市町村別決算状況調

三重県



参照：総務省市町村別決算調

法人税割合を比較して

- 豊田市はトヨタ自動車を中心に企業が集結したことから50%を超える値になった。
- 浜松市は自動車産業だけではなく他の製造業の影響によりリーマンショック時の値より高い数値を示した。
- 鈴鹿市はホンダ自動車の製作所であるためリーマンショック後も回復できていないのではないかと考えられる。

実質公債費比率を見てわかること

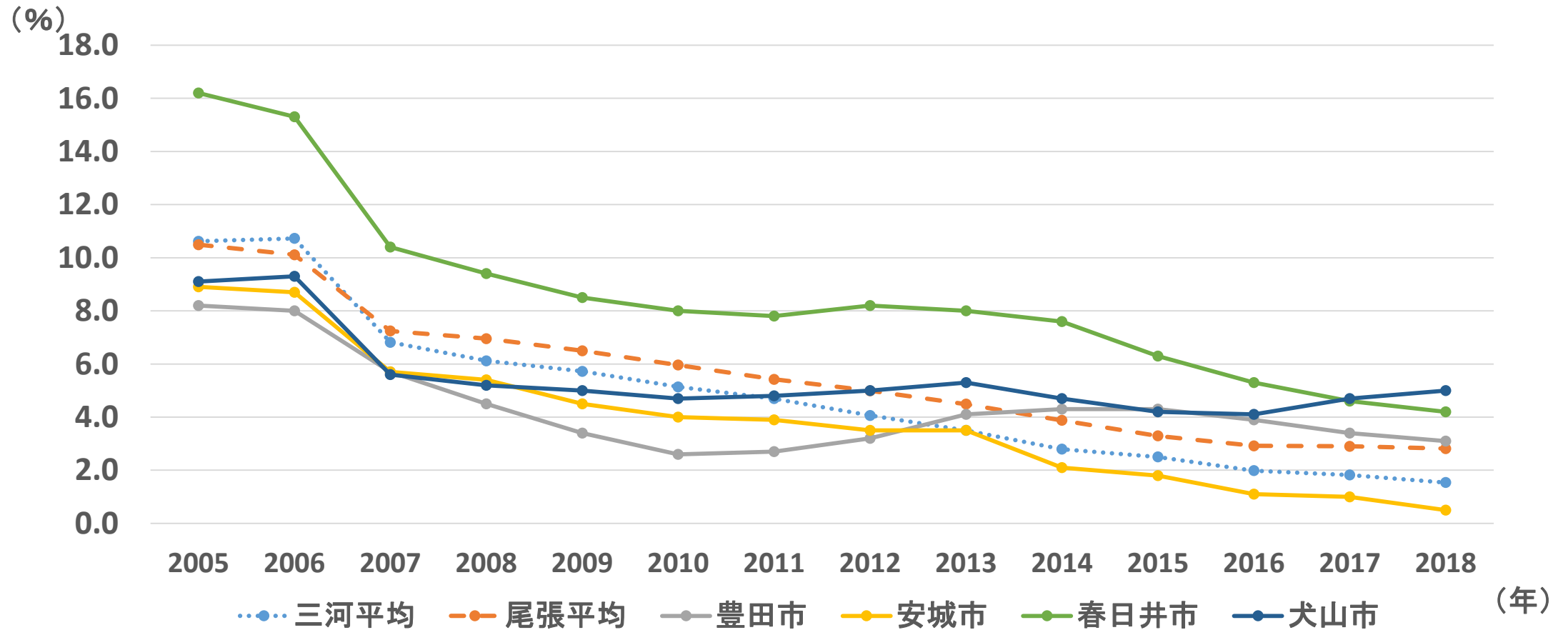
- 実質公債費比率は「財政が健全であるか」を見るための指標である。
- この指標は低いほど、財政が健全。
- 財政情報の開示を徹底することで、財政再建が必要な地方公共団体を早期発見することができる。

実質公債費比率の導出方法

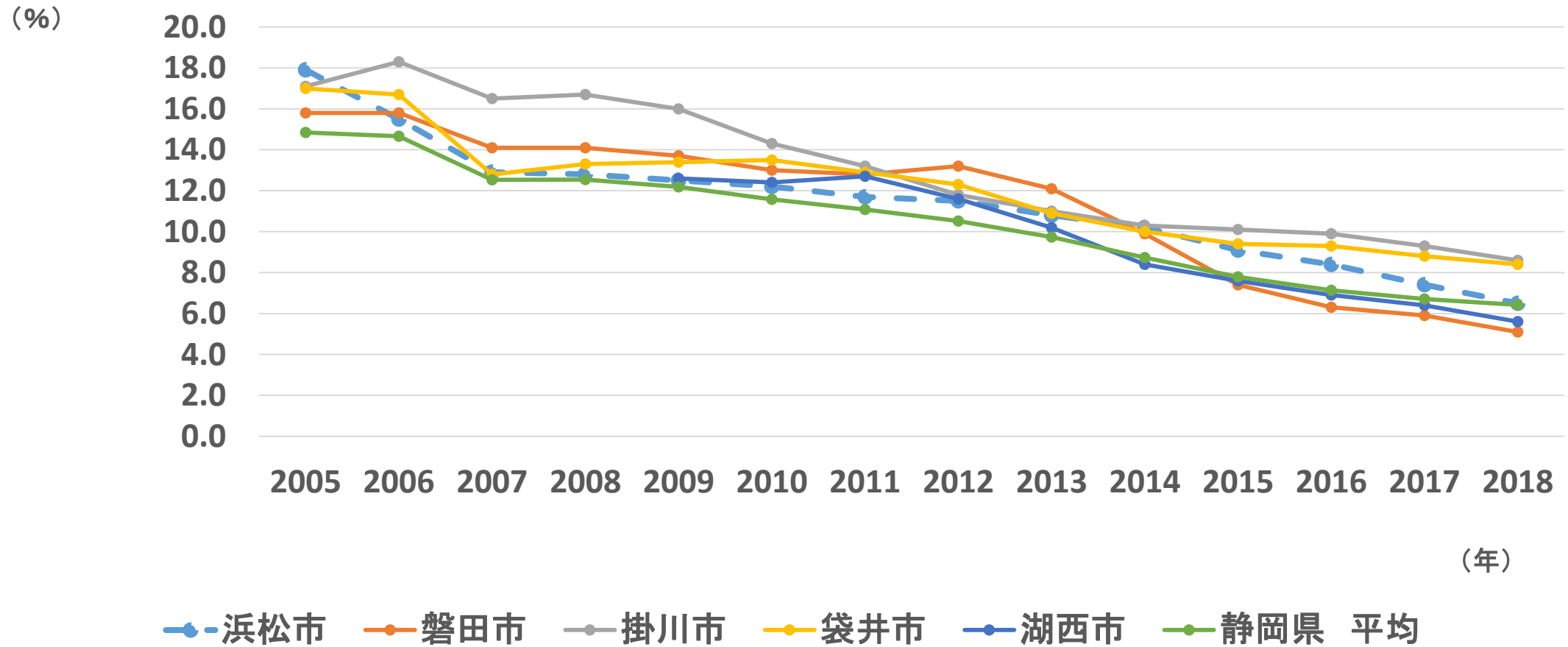
➤ 計算には総務省のデータを用いる。

$$\text{実質公債費比率} = \frac{\text{(地方債の元利償還金} + \text{準元利償還金)} - \text{(特定財源} + \text{元利償還金} \cdot \text{準元利償還金に係る基準財政需要額算入額)}}{\text{標準財政規模} - \text{(元利償還金} \cdot \text{準元利償還金に係る基準財政需要額算入額)}} \quad (3\text{か年平均})$$

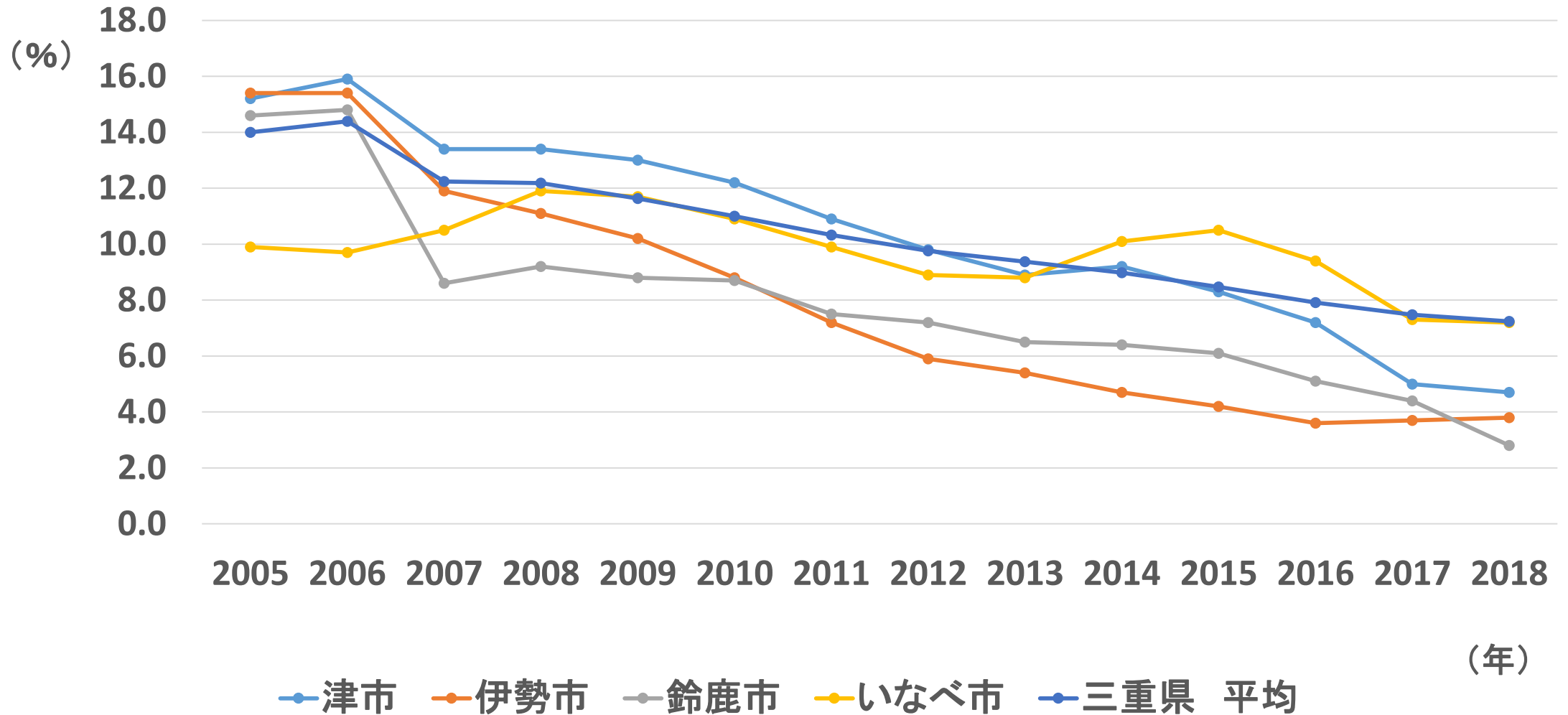
愛知県の実質公債費率



静岡県の実質公債費率



三重県の実質公債費率

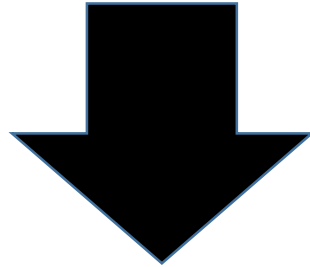


実質公債費率を比較して

- 実質公債費率は10%を超えないことが望ましいとされている。
- 自動車産業がある地域では実質公債費率が10%を切っており、財政が健全であるといえよう。

不況の際の対策

- ・東海地方は製造業に頼りすぎているので、リーマンショックのような不況の際に税収の大半が削がれてしまう。



- ・それを防ぐために、ほかの産業の発展が必要と考える。

例)

長久手市のように土地の再開発などを行い、不景気でも市民税などの税収を確保できる街づくり

まとめ

- ・東海地方では、「地方消滅」は今のところ問題ではない。
- ・景気に左右されやすいという側面もあるため、不況の際の対策を考える必要がある。
- ・自動車産業は、自動車産業が盛んな地域だけではなく、その周辺地域にも波及効果を与えている。周辺地域との連携も必要。